



El autismo, un desorden del desarrollo de las funciones del cerebro

Los síntomas de autismo usualmente aparecen durante los primeros tres años de la niñez y continúan a través de toda la vida.

El autismo fue definido por primera vez en 1943, por un psiquiatra austriaco llamado Leo Kanner, desde entonces se han realizado muchas investigaciones buscando la causa o conjunto de causas de esta alteración, estas causas aún se desconocen, sin embargo, las conclusiones de los estudios realizados refutan teorías mantenidas inicialmente durante varios años. Para conocer más sobre este desorden biológico en las personas conversamos con el Dr. Nelson Mañé, D.C. quien a través de la estimulación del cerebro mediante ejercicios y sin el uso de ningún tipo de droga o medicamentos ha logrado grandes avances en personas afectadas. El Dr. Nelson Mañé tiene sus oficinas ubicadas en el 1602 West Sligh Ave. Suite 500, Tampa, FL 33604. En principio Dr. Mañé, quisiera que nos diera una definición de los qué es el autismo.

El autismo no es una enfermedad, como muchos piensan, sino más bien un desorden del desarrollo de las funciones del cerebro. Las

personas con autismo clásico muestran tres tipos de síntomas: interacción social limitada, problemas con la comunicación verbal y no verbal y con la imaginación, actividades e intereses limitados o poco usuales. Los síntomas de autismo usualmente aparecen durante los primeros tres años de la niñez y continúan a través de toda la vida. Las personas con autismo —explicó— a menudo responden de manera anormalmente a sonidos, al tacto u otros estímulos sensoriales. Muchos muestran una sensibilidad reducida al dolor. Ellos también pueden ser extraordinariamente sensitivos a otras sensaciones.

¿Quiénes mayormente se ven afectados por el autismo?

El autismo es cuatro veces más frecuente en varones que en hembras, y ha sido visto a través de todo el mundo en personas de todas las razas y niveles sociales.

Pero además, varía grandemente en severidad, los casos más severos son caracterizados por comportamiento extremadamente repetitivo, movimientos inusuales, así como ser agresivos y autolesionarse: este comportamiento puede persistir por mucho tiempo y puede ser muy difícil de cambiar, siendo un reto enorme para aquellos que deben convivir, tratar y educar a estos individuos. Las formas más leves de autismo se asemejan a un desorden de personalidad percibido como asociado a una dificultad en el aprendizaje, explicó el Dr. Nelson Mañé.

Recientemente hemos oído hablar mucho sobre el autismo, ¿ha aumentado? Las estadísticas muestran que en las dos últimas décadas ha habido un aumento alarmante en trastornos del espectro autista. El aumento ha crecido de

1/10,000 a 1/150 niños autistas diagnosticados. El trastorno de Atención déficit hiperactivo es actualmente diagnosticado en 10 por ciento de nuestros niños en edad escolar.

¿Cuál o cuáles son los tratamientos que existen para mejorar esta afección? Hoy en día —expresó Mañé— el único tratamiento que la mayoría de los pediatras usan para tratar estos trastornos son medicamentos que han tenido poco éxito. En oposición, encontramos que hay alternativas y sí existen tratamientos sin uso de medicinas o drogas, y estas opciones las tenemos disponibles aquí en la bahía de Tampa. En mi caso por ejemplo el tratamiento que yo uso es el de estimular el cerebro con ejercicios específicos a las áreas

deficientes. Además, utilizando una combinación de neurología funcional, terapia de integración hemisférica y los protocolos establecidos por DAN, (Derrota Autismo Ahora) para tratar a niños con trastornos de el espectro de autismo que incluye déficit de atención hiper activa, trastorno de integración sensorial y otros en el espectro de autismo. Todos los tratamientos son individualizados a la situación única de cada niño. Después de una profunda evaluación se determinará el régimen de tratamiento. De acuerdo a los resultados del historial médico en el país, utilizando este enfoque único.

¿Se observan resultados rápidos?, porque sabemos que todo el mundo cuando se trata de la salud quiere resultados inmediatos.

Por supuesto que no es una solución rápida, este tratamiento implica mucho más que simplemente tomar una pildora. Por desgracia, nuestra sociedad siempre busca la solución rápida. Cuando se trata de la salud y el futuro de su hijo tiene

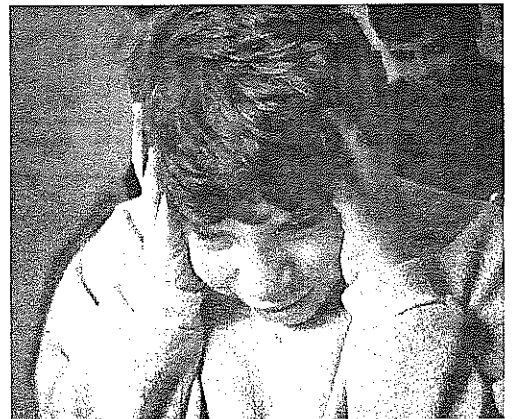
que poner en la balanza el pronóstico deseado.

“Imagínese si usted pudiera ejercitar puntos débiles del cerebro al igual como usted puede ejercitar sus músculos. Estos pacientes tienen débiles las vías neurológicas que conducen a áreas del cerebro que no pueden comunicarse entre sí. Esta pérdida de la función cerebral coordina y conduce a la pérdida de la función humana superior, como planificación, habilidades de lenguaje y sociales...tanto verbales, como no verbales, al igual como problemas de conducta y académicos. Utilizamos un programa de rehabilitación neurológica llamado terapia motor sensorial de la integración hemisférica para ejercitar las vías débiles y circuitos neuronales para

mejorar la capacidad fisiológica y capacidad de aprendizaje”.

¿Qué causa el autismo?

Los científicos no están seguros sobre la causa del autismo, pero es probable que tanto la genética como el entorno jueguen un papel en esto. Los investigadores han identificado diversos genes asociados con este trastorno. Estudios sobre personas con autismo han encontrado irregularidades en varias regiones del cerebro. Otros estudios sugieren que las personas con autismo tiene niveles anormales de serotonina o algún otro neurotransmisor en el cerebro. Estas anomalías sugieren que el autismo podría resultar de la interrupción del desarrollo normal del cerebro en una etapa temprana del desarrollo fetal, causado por defectos en los genes que controlan el crecimiento del cerebro y que regulan el modo en que las neuronas se comunican entre ellas. Si



Las personas con autismo a menudo responden de manera anormalmente a sonidos.

bien estos hallazgos son prometedores, requieren de estudios adicionales. Las personas con autismo no están físicamente discapacitadas de la misma manera que una persona con parálisis cerebral podría estarlo; no necesitan silla de ruedas y “su aspecto” es como el de cualquier otra persona que no tenga la enfermedad.

Debido a su carácter invisible puede resultar mucho más difícil conseguir una concienciación y una comprensión respecto a la

enfermedad, agregó el Dr. Mañé. También se dan casos de niños o niñas que aparentemente son normales y sus actuaciones son todas por familiares y amigos como las de un niño travieso más allá de lo normal o que sus padres en todo caso, no saben controlarlos, pero el caso es que ese niño es autista, por eso es bueno siempre tener un diagnóstico de un especialista, y que se les pueda beneficiar con los distintos tratamientos que existen, destacó el Dr. Mañé

Mañé Center

Tel: 813-935-4744
Fax: 813-931-1427

Para soluciones sin cirugía

El Dr. Nelson Mañé D.C., aplica los últimos avances para el tratamiento relacionado con ADHD y el AUTISMO.

Si usted ha intentado tratamientos como A.B.A., Protocolos D.A.N., H.B.O.T., Terapia visual o auditiva, terapia de Integración Sensorial y no consiguió los resultados que usted esperaba, todavía podemos ayudarlo. Si usted ha experimentado alguna mejoría con una de estas terapias, podemos superar los resultados anteriores. **VENGA Y AVERIGUE POR QUÉ.**

EL DOCTOR MAÑÉ PUEDE RESPONDER TODAS SUS PREGUNTAS.

CONOZCA PADRES CUYOS NIÑOS ESTÁN ACTUALMENTE RECIBIENDO TRATAMIENTO Y YA HAN EXPERIMENTADO BUENOS RESULTADOS A TAN SÓLO UN MES DE HABER COMENZADO SU TRATAMIENTO.

1602 WEST SLIGH AVE. SUITE 500 TAMPA, FL 33604

